

DIPTÈRES ENVOYÉS AU MUSÉUM DE PARIS PAR L'ARMÉE D'ORIENT⁽¹⁾ :

NEMATOCERA. POLYNEURA,

PAR M. C. PIERRE.

TIPULIDÆ.

CTENOPHORINÆ.

Ctenophora Meig.

C. FLAVEOLATA Fab. — Mars, Camp de Zetenlik (D^r Rivet).

TIPULINÆ.

Tipula L.

T. MAXIMA Poda. — Macédoine, camp Grossetti (Commandant Madge-laine).

T. LATERALIS Meig. — Mai, juin, juillet, septembre. Ostrovo (D^r Rivet), Florina (Pharmacien Marcellet), Bucovo, Holeven (Infirmier Bunico). Brod et Bach (Infirmiers Martinez et Lanone), Starova (Capitaine Vuillaume).

T. OLEACEA L. — Avril à novembre. Espèce capturée en grande quantité, présentant de notables différences de tailles et de couleurs :

♂ : 22 millimètres, à pattes très développées, surtout les postérieures (fémur, 16 millimètres; tibia, 19 millimètres; tarse, 39 millimètres). Couleur générale grise, antennes gris foncé, avec les trois ou quatre premiers articles ferrugineux. Octobre, novembre, Macédoine (R. Bresson), Bach (Infirmier Martinez), Holeven (Infirmier Bunico).

♂ : 12-14 millimètres. Variété plus petite, plus rousse, à antennes ferrugineuses, aux articles annelés de noir à la base, à partir du cinquième, ou d'un roussâtre unicolore plus foncé à l'extrémité de chaque article. Mikra, Salonique, Vékétrope, Macédoine.

⁽¹⁾ De riches collections d'Histoire naturelle destinées au Muséum ont été recueillies par l'Armée d'Orient sous la direction de M. le D^r RIVET, puissamment encouragé par le Général FRANCHET D'ESPÈREY.

♂: 15-16 millimètres. Variété plus foncée que les précédentes, d'un gris brun, capturée dans les régions montagneuses.

Mai, Iven, ravin de la cote 1422 (D^r Vergne, etc.).

T. TRUNCATA LW. — Mai, Monastir, région d'Iven, ravin de la cote 1421 (D^r Vergne).

T. LUNATA L. = *Ochracea* Mg. — Avril, mai, juin, Florina (Pharmacien Lambert), Marais du Jungular, bas Vardar (D^r Joyeux), Monastir, ravin de la cote 1422 (D^r Vergne), Zélova (D^r Robin).

T. SELENE Mg. — Juin, juillet, Bnkovo, Holeven (Infirmier Bunico).

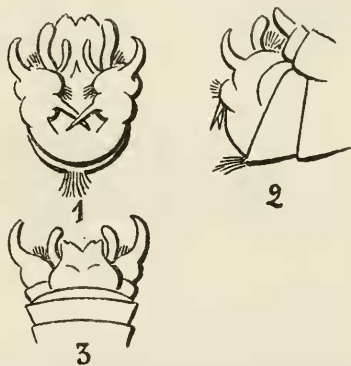
T. PELIOSTIGMA SCHUH. — Juin. Environs de Salonique (Commandant Magdelaine).

T. MELVOLA LW. — Juin. Salonique (Commandant Magdelaine).

T. spinicauda nov. sp. — ♂. Tête grise, clypeus jaunâtre, palpes gris, avec le dernier article plus foncé. Antennes à articles à peu près cylindriques, les trois premiers gris jaunâtre, les suivants jaunes, ammelés de noir à la base. — Thorax

gris jaunâtre. Mesonotum à trois bandes dorsales peu distinctes, guère plus foncées que la couleur générale du thorax, la médiane chargée, sur son milieu, d'une ligne brunâtre. Pleures gris cendré. Abdomen ferrugineux, brunâtre vers l'extrémité, à taches costales brunâtres, peu marquées, à partir du quatrième segment. Hypopygium ferrugineux, assez épais, terminant l'abdomen en massue. Lamelle terminale supérieure assez profondément échancrée sur le milieu, et formant deux dents terminées elles-mêmes

par deux petites épines. Lamelle basale inférieure brun foncé, à bord plus clair, terminé en dessous par une longue houppe de poils ferrugineux. Lamelle terminale inférieure présentant sur le milieu deux épines droites, se dirigeant obliquement vers le bas, et sur les talons supérieurs externes, deux autres robustes épines recourbées à l'extrémité, se dirigeant extérieurement de bas en haut. Hanches grises, trochanters ferrugineux, fémurs et tibiais ferrugineux, à extrémité noirâtre. Tarses brun foncé,



Tipula spinicauda nov. sp.

1, Hypopygium vu en arrière; 2, *idem* vu de profil; 3, *idem* vu en dessus.

très développés, plus longs que les tibias. Ailes teintées de brunâtre, avec la cellule costale un peu plus foncée. Ptérostigma brun clair, précédé d'une lunule blanche assez large, bien visible, couvrant la cellule discoïdale et s'étendant sur le quart supérieur de la quatrième cellule postérieure. Cellule discoïdale allongée, pentagonale. Première cellule postérieure courtement pétiolée. Balanciers ferrugineux, à massue brune.

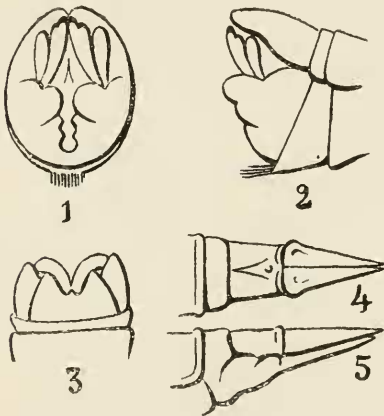
Long. : 15 à 16 millimètres.

Avril, juin. Salonique (Commandant Maglelaine), 4 ♂. Types au Muséum de Paris.

T. spinicauda, avec son hypopygium si caractéristique, prend place dans dans le groupe *spinosaë*.

T. cinerella nov. sp. — ♂ : Palpes noires, Antennes noires, plutôt courtes, premier article assez long, deuxième conique, très court, troisième cylindrique, allongé, plus long que les deux premiers réunis, et que chacun

des autres articles du fouet. Tête gris cendré clair, avec une tache brune, pointue aux deux extrémités, allant du vertex à la base des antennes et occupant $\frac{1}{3}$ de la largeur de l'espace interoculaire. Clypeus gris. Mesonotum gris jaunâtre, à quatre lignes brunes bien visibles, les dorso-médianes rapprochées, commençant en pointe vers la suture et s'élargissant fortement vers le pronotum; lignes latérales plus fines et plus courtes. Pronotum, scutum et scutellum gris cendré. Pleures de la même couleur, jaunâtres vers les balanciers. Abdomen gris cendré bleuâtre avec le bord inférieur et latéral des segments jaunâtre, formant ainsi de chaque



Tipula cinerella nov. sp.

♂ : 1, Hypopygium vu en arrière; 2, *idem* vu de profil; 3, *idem* vu en dessus.

♀ : 4, Tarière vue en dessus; 5, *idem* vue de profil.

côté de l'abdomen une bande étroite, continue, d'un jaune pâle. Hypopygium jaunâtre peu épais. Lamelle terminale supérieure à base gris foncé, fortement échancrée, se terminant par deux dents pointues, jaunâtres à l'extrémité, en une toute petite dent sur le milieu de l'échancrure. Lamelle basale inférieure à bord presque droit, bordé de jaunâtre, et garni au milieu d'une rangée de poils pâles, raides, peu longs. Lamelle terminale inférieure fendue assez largement. Appendice intermédiaire allongé,

assez mince, s'élevant verticalement et terminé par deux petites pointes émoussées, noirâtres. Hanches grises, trochanters jaunes, fémurs noirâtres, à base jaunâtre, tibias et tarses noirs. Ailes claires, à bord antérieur un peu jaunâtre, ptérostigma peu marqué, d'un brun très pâle. Cellule discoïdale allongée, 1^o cellule postérieure à pétiole beaucoup plus court que la fourche. Balanciers jaunes à massue noirâtre.

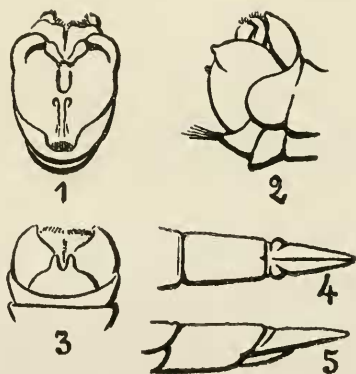
♀ semblable au ♂, avec les antennes et les pattes plus courtes. Tarière à base brune, robuste. Lamelles supérieures jaunâtres, peu longues, à extrémité pointue. Lamelles inférieures plus courtes, de même longueur que les supérieures.

♂ : 12 à 13 millimètres ; ♀ : 16 millimètres, tarière comprise.

Monastir, ravin de la cote 1422, mai 1917 (Dr Vergne). 7 ♂ et 1 ♀. Types au Muséum de Paris.

T. cinerella prend place dans le groupe *Fasciculata* près de *T. cinerascens* Lw., *T. bimaculata* Riedel, etc., mais se distingue des espèces précédentes par sa couleur générale d'un gris bleu cendré, par les antennes entièrement noires et la conformation de l'hypopygium.

T. fuscinervis nov. sp. — ♂ : Palpes noirs, antennes noirâtres à articles cylindriques, les deux premiers d'un brun ferrugineux assez clair, Tête grisâtre, clypeus jaunâtre à la base, brun à l'extrémité. Mesonotum gris jaunâtre, à quatre lignes brunes, les latérales courtes, peu distinctes, les dorso-médianes plus foncées, élargies à l'extrémité, vers le pronotum. Ce dernier taché de brun sur le milieu, au-dessus du cou. Scutum, scutellum gris. Pleures cendrés. Abdomen ochracé, à bandes dorso-médiane, latérales et ventrale brunes, interrompues au bord postérieur des segments qui sont bordés de jaune gris pâle. Hypopygium ochracé, assez épais, fortement relevé à partir de la lamelle basale inférieure. Celle-ci dégagée de la lamelle terminale inférieure, échancrée sur le milieu, qui est garni d'un pinceau de poils fauves assez long. Lamelle terminale supérieure profondément incisée au milieu, terminée par deux dents. Lamelle terminale inférieure à fente



Tipula fuscinervis nov. sp.

♂ : 1, Hypopygium vu en arrière ; 2, *idem* vu de profil ; 3, *idem* vu en dessus.

♀ : 4, Tarière vue en dessus ; 5, *idem* vue de profil.

médiane bien visible, suivie d'une petite impression en gouttière. Appendices inférieurs retombants, terminés par une petite touffe de poils courts. Appendices supérieurs plats à poils fauves ainsi que les supérieurs. Hanches grises, trochanters jaunâtres, fémurs ferrugineux à extrémité noirâtre; tibias et tarses noirs. Ailes légèrement teintées de brunâtre. Ptérostigma, cellule costale d'un brun clair. Cu^2 et axillaire épaisses, bordées de brun. Lunule blanche peu distincte, dépassant la discoïdale. Cellule discoïdale assez allongée. M^1 et M^2 très divergents, courtement appendiculés. Balanciers jaunâtres, massue à base noirâtre.

♀ Semblable au ♂. Antennes et pattes beaucoup plus courtes. Base de la tarière brune, à ligne dorso-médiane noire. Lamelles supérieures claires, peu allongées, triangulaires, à extrémité pointue; lamelles inférieures peu développées, épaisses, beaucoup plus courtes que les supérieures.

♂, 15 millimètres; ♀, 20 millimètres, tarière comprise.

Avril, mai 1918. Mont du Prophète-Élie, à 10 kilomètres de Salonique (D^r Berton).

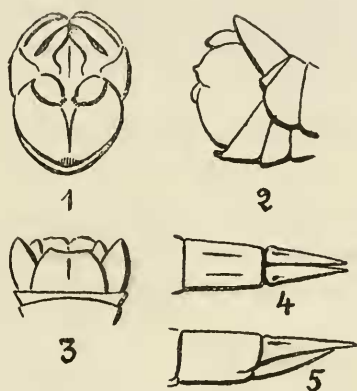
1 ♂ et 1 ♀. Types au Muséum de Paris.

T. fuscineris se place dans le groupe *Fasciculatae*, près de *T. limitata* Schum.

T. verrucosa nov. sp. — ♂: Palpes noirs. Antennes brun foncé, articles un peu épaissis à la base, à partir du troisième, le deuxième ferrugineux. Clypeus et tête gris clair. Mesonotum jaunâtre pruiné, à quatre bandes brunes peu distinctes, les dorso-médianes élargies en avant et réunies vers le pronotum. Scutum et scutellum jaunâtres. Pleures cendrés. Abdomen gris jaunâtre, gris en dessous, à larges bandes costales et dorso-médiane noirâtres. Bord postérieur des segments très légèrement bordés de gris. Hypopygium assez épais, arrondi, d'un jaune plus clair que l'abdomen. Lamelle terminale supérieure trapézoïforme, à bord antérieur un peu concave. Lamelle basale inférieure droite, terminée par une mince brosse de poils courts, fauves, presque appliqués contre la lamelle basale inférieure. Cette dernière bien ouverte. Appendices inférieurs globuleux saillants, formant comme deux verrues terminées inférieurement par une touffe de poils très courts. Appendices intermédiaires et supérieurs bien visibles, légèrement velus. Hanches grises, trochanters et fémurs jaunâtres, ces derniers noirâtres vers l'extrémité. Tibias et tarses brun foncé. Ailes claires, un peu grisâtres, avec les deux premières cellules longitudinales du bord antérieur de l'aile teintées de jaunâtre. Ptérostigma à peine marqué, lunule blanche peu distincte. Cellule discoïdale, pentagonale, peu allongée. Pétiole de la deuxième cellule postérieure presque égal à la fourche formée

par M¹ et M². Balanciers à tige jaunâtre, massue brun foncé, à extrémité claire.

♀ semblable au ♂. Antennes plus courtes, articles cylindriques, pattes moins longues que le ♂. Abdomen en grande partie gris. Tarière robuste,



Tipula verrucosa nov. sp.

♂ : 1, Hypopygium vu en arrière; 2, *idem* vu de profil; 3, *idem* vu en dessus.

♀ : 4, Tarière vue en dessus; 5, *idem* vue de profil.

brunâtre. Lamelles supérieures assez courtes, triangulaires, pointues à l'extrémité; lamelles inférieures fortes, presque aussi longues que les supérieures.

♂ : 16 millimètres. ♀ : 20 millimètres, tarière comprise.

Mai 1917. Région d'Iven, sud-est de Monastir, ravin de la cote 1423 (D^r Vergue).

3 ♂, 1 ♀. Types au Muséum de Paris.

P. verrucosa prend place dans le groupe *Fasciculatae*.

Pachyrhina Macq.

P. PRATENSIS L. — Avril, mai, juin. Monastir, cote 1423 (D^r Vergue), Zelova (D^r Robin), Salonique, Florina (Lieutenant Cohen, Commandant Magdelaine), Holeven (D^r Barbier), Starova (Caporal Vuillaume), Kotori, 700 mètres d'altitude (Commandant Magdelaine).

P. QUADRIFARIA Mg. — Mai, juin. Macédoine (D^r Rivet), Florina (Lieutenant Cohen), Micra près Salonique.

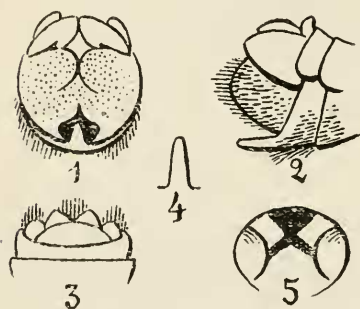
P. ANALIS Schum. — Août, septembre. Holeven, Salonique, Batch et Brod (D^r Le Faucheur).

P. MACULATA Mg. — Avril, mai, juin. Florina (Commandant Magdelaine, Lieutenant Cohen), Mont du Prophète-Élie (Capitaine Berton), Bas Vardar (D^r Joyeux), Mikra, Veria, Zolova (D^r Robin), Ithia (Pharmacien Durand), Starova (Caporal Vuillaume).

P. CORNICINA L. — Avril, juin, juillet. Vodena, Bukovo, Holeven (Infirmier Bunica).

P. appendiculata, nov. sp. — ♂. Palpes noirâtres. Antennes d'un noir grisâtre, peu longues, à 1^{er} article conique, épais; 2^e très court, les suivants cylindriques. Tête jaune foncé, à tache occipitale, triangulaire, large,

noire bifurquée en haut de l'espace interoculaire, les deux branches allant rejoindre les yeux de chaque côté, sur la moitié de leur hauteur. Clypeus gris brun à large ligne dorsale noire. Mésonotum jaune à trois bandes noires très larges, la dorso-médiane élargie en avant, les latérales courtes, courbées en avant et en dehors. Pronotum jaune à deux taches latérales noires. Pleures d'un gris jaunâtre, maculés de noir sur toute leur surface. Abdomen jaune à bande médio-dorsale noirâtre s'élargissant en arrière. Dessous de l'abdomen noirâtre. La partie claire se trouve ainsi réduite à deux bandes costales



Pachyrhina appendiculata nov. sp.

1, Hypopygium vu en arrière; 2, *idem* vu de profil; 3, *idem* vu en dessus; 4, Appendice de la lamelle basale inférieure; 5, Partie supérieure de la tête, avec la tache frontale.

plus larges antérieurement que postérieurement. Hypopygium jaunâtre, assez épais, velu, à longs poils fauves et serrés. Lamelle terminale inférieure se prolongeant horizontalement, comme *P. aculeata* Lw., mais en appendice jaune, plus court, à extrémité émoussée. Hanches grises, trochanters jaunes. Fémurs et tibias bruns à extrémité plus foncée. Tarses noirâtres. Ailes claires, à ptérostigma brun pâle, peu marqué. Cellule discoïdale quadrangulaire allongée: 1^{re} cellule postérieure presque appendiculée. Balanciers jaunes, à point noirâtre sur la massue.

Longueur : 10 millimètres.

Un ♂ capturé en mai, à Starova (Macédoine) par le Caporal Vuillaume.
Type au Muséum de Paris.

Cette nouvelle espèce prend place à côté de *P. cornicina* L., mais s'en distingue immédiatement par la tache frontale, la couleur des antennes et l'appendice de la lamelle basale inférieure, cunéiforme chez *P. cornicina* L. On ne peut non plus confondre *P. appendiculata* avec *P. aculeata* Lw. qui a les bandes latérales du mésonotum droites, suivies d'une tache noire, et dont l'appendice de la lamelle basale inférieure est long et pointu.

P. ACULEATA Lw. — Juin. Environs de Salonique (Comm^e Magdelaine).